



Hebermann

GUTE TECHNIK

Кухонные вытяжки

Руководство по эксплуатации

**HBUH 50.2 B
HBUH 50.2 BR
HBUH 50.2 W
HBUH 50.2 X**

**HBUH 60.2 B
HBUH 60.2 BR
HBUH 60.2 W
HBUH 60.2 X**



ВВЕДЕНИЕ.....	4
ИНФОРМАЦИЯ ПО ТЕХНИКЕ БЕЗОПАСНОСТИ	5
ОБЗОР ВЫТЯЖКИ	9
ЭТАПЫ УСТАНОВКИ ВЫТЯЖКИ.....	10
ПОДКЛЮЧЕНИЕ К ЭЛЕКТРИЧЕСКОЙ СЕТИ	15
УПРАВЛЕНИЕ ВЫТЯЖКОЙ.....	15
ОЧИСТКА И ОБСЛУЖИВАНИЕ.....	16
ЕСЛИ ВЫТЯЖКА НЕ РАБОТАЕТ.....	19
ИНФОРМАЦИЯ ПО ГАРАНТИИ	20
ПРОГРАММА СЕРВИСНОГО ОБСЛУЖИВАНИЯ ELEXIR	21
ПРАВИЛА УТИЛИЗАЦИИ.....	22

Уважаемый покупатель!

Благодарим Вас за приобретение продукции Hebertapp. Мы уверены, что данная вытяжка оправдает Ваши ожидания и станет прекрасным помощником на Вашей кухне. Для правильной и безопасной эксплуатации устройства, пожалуйста, ознакомьтесь со всеми пунктами данного руководства по эксплуатации. Просим Вас сохранять его на весь срок службы данной вытяжки. В начале приведен раздел с некоторыми важными условиями безопасной работы устройства. В руководстве приведены полезные советы по уходу и чистке изделия, также содержатся советы по экономии электроэнергии.

Производитель оставляет за собой право вносить изменения в конструкцию изделия без предварительного уведомления с целью улучшения его характеристик. Наша бытовая техника постоянно совершенствуется, улучшаются характеристики, обновляется дизайн, поэтому рисунки и обозначения, приведенные далее, могут несколько отличаться от приобретенной Вами модели.

Если когда-нибудь в процессе эксплуатации вытяжки возникнут неполадки, на последних страницах Вы сможете найти советы, как самостоятельно устранить мелкие неисправности.

Подробная информация указана в гарантийном талоне внутри упаковки

Срок службы: 10 лет. *Производитель гарантирует, что в течение этого периода запасные детали для изделия будут доступны.*

ВНИМАНИЕ

Перед использованием вытяжки просим Вас внимательно ознакомиться с руководством по эксплуатации и сохранить его для дальнейшего использования.

Информация по технике безопасности

- Производитель не несет ответственность за ущерб или пожар, вызванные возможными проблемами, возникающими из-за несоблюдения инструкций данного руководства.
- Безопасность эксплуатации гарантируется только при квалифицированной сборке с соблюдением указаний по монтажу.
- Кухонная вытяжка предназначена для использования в индивидуальных домашних хозяйствах и служит для удаления паров и запахов, возникающих в процессе приготовления пищи.
- Данная вытяжка предназначена для вытягивания (вентиляции) или фильтрации (рециркуляции) воздуха. Она не предназначена для эксплуатации на открытом воздухе.

ПРЕДУПРЕЖДЕНИЕ

Вытяжка может использоваться детьми в возрасте от 8 лет и старше, а также лицами с ограниченными физическими, сенсорными, умственными способностями или отсутствием опыта и знаний, если они были проинструктированы относительно безопасного использования устройства, понимают связанные с этим опасности.

- Дети не должны играть с изделием.
- Дети младше 8 лет и без наблюдения не должны чистить и обслуживать вытяжку.
- Храните вытяжку и кабель в местах, недоступных для детей младше 8 лет.
- Распакуйте и осмотрите прибор. Не подключайте прибор, если он был поврежден во время транспортировки.

Предупреждение: опасность удушья!

- Упаковочный материал представляет опасность для детей. Никогда не позволяйте детям играть с упаковочным материалом.

Предупреждение: опасно для жизни!

- Втянутые обратно отработавшие газы могут стать причиной отравления
- Всегда обеспечивайте приток достаточного количества воздуха, если прибор и источник пламени с подводом воздуха из помещения работают одновременно в режиме отвода воздуха.
- Источники пламени с подводом воздуха из помещения (например, работающие на газе, жидком топливе, дровах или угле нагреватели, проточные водонагреватели, бойлеры) получают воздух для сжигания топлива из помещения, где они установлены, а отработавшие газы отходят через вытяжную систему (например, вытяжную трубу) из помещения на улицу. Во время работы вытяжки из кухни и располагающихся рядом помещений

удаляется воздух и вследствие недостаточного количества воздуха возникает понижение давления. Ядовитые газы из вытяжной трубы или вытяжного короба втягиваются обратно в жилые помещения.

- Поэтому всегда следует заботиться о достаточном притоке воздуха
- Сам стенной короб системы притока/ отвода воздуха не обеспечивает гарантию соблюдения предельной величины.

- Для безопасной эксплуатации понижение давления в помещении, где установлен источник пламени, не должно быть выше **4 Па (0,04 мбар)**. Это может быть достигнуто, если требуемый для сжигания воздух будет поступать через отверстия, например, в дверях, окнах, в стенном коробе системы притока/отвода воздуха или при других технических решениях.

- В любой ситуации обращайтесь за советом к компетентному лицу, ответственному за эксплуатацию и очистку труб, способному оценить вентиляционную систему всего дома и предложить Вам решение по принятию соответствующих мер.

- При подключении вытяжки к системам вентиляции необходимо соблюдать требования действующих санитарных и противопожарных норм.

- Если вытяжка установлена над панелью газовых конфорок и используется в режиме рециркуляции, необходимо обеспечить постоянный приток воздуха.

Предупреждение: опасность возгорания!

- Отложения жира в алюминиевом жиरोулавливающем фильтре могут вспыхнуть. Очищайте алюминиевый жиरोулавливающий фильтр, как минимум, каждые **2 месяца**. Никогда не используйте вытяжку без жироулавливающего фильтра.

- Никогда не работайте с открытым пламенем рядом с вытяжкой. Изделие можно устанавливать вблизи источника для сжигания твёрдого топлива (например, дрова или уголь), если предусмотрена цельная несъёмная защитная панель. Не должно быть разлетающихся искр.

- Горячее растительное масло или жир легко воспламеняются. Не оставляйте без присмотра горячее масло или жир. Никогда не тушите огонь водой. Выключите конфорку. Пламя можно осторожно погасить крышкой, пламегасящим покрывалом или подобными предметами.

- Включённая газовая конфорка, если на ней не установлена посуда, производит очень много тепла. Расположенная над ней вытяжка может быть повреждена или воспламениться. Включайте газовую конфорку только при установленной посуде.

Предупреждение: опасность удара током!

- Неисправный прибор может быть причиной поражения током. Никогда не включайте неисправный прибор.

- Если вытяжка неисправна, выньте вилку сетевого провода из розетки или отключите предохранитель в блоке предохранителей. Вызовите специалиста сервисного центра.

– При неквалифицированном ремонте изделие может стать источником опасности. Любые ремонтные работы и замена проводов и труб должны выполняться только специалистами сервисного центра, прошедшими специальное обучение.

– Перед очисткой или техническим обслуживанием выключите вытяжку и отсоедините от электросети.

– Проникающая влага может привести к удару электрическим током. Не используйте очиститель высокого давления или пароструйные очистители.

Предупреждение: опасность ожога!

– В процессе эксплуатации открытые для доступа детали вытяжки сильно нагреваются. Не прикасайтесь к раскалённым деталям. Не подпускайте детей близко.

Предупреждение: опасность травмирования!

– Некоторые детали внутри вытяжки имеют острые кромки. Используйте защитные перчатки.

– Поставленные на вытяжку предметы могут упасть. Не ставьте предметы на вытяжку.

– Свет от светодиодных элементов очень яркий и может травмировать глаза. Не смотрите на включённые светодиодные элементы дольше **100 секунд**.

Экономия электроэнергии

– Во время приготовления позаботьтесь о достаточном притоке воздуха, чтобы обеспечить эффективную и бесшумную работу вытяжки.

– Настройте режим работы мотора в зависимости от интенсивности испарений. Включайте интенсивный режим только при необходимости. Пониженный режим работы мотора способствует снижению расхода электроэнергии.

– При высокой интенсивности испарений заранее выбирайте интенсивный режим работы мотора. При значительном скоплении испарений в кухне потребуются более длительное использование вытяжки.

– Выключите вытяжку, если не предполагается её дальнейшее использование.

– Выключите подсветку, если не предполагается её дальнейшее использование.

– Следует очищать и менять фильтр с указанной периодичностью в целях повышения эффективности работы системы вентиляции и предотвращения опасности возникновения пожара

ПРЕДУПРЕЖДЕНИЕ

Недостаточное закрепление болтов или крепежных элементов может привести к рискам, связанным с получением травм.

Опасность возгорания

– Если вытяжка используется вместе с оборудованием для приготовления пищи, она может нагреваться.

– Легковоспламеняющиеся продукты нельзя готовить под вытяжкой.

– Открытое пламя опасно для вытяжки и может привести к пожару; поэтому его необходимо избегать.

– Важно не оставлять открытого огня на плите под вытяжкой. Прежде, чем снять с плиты посуду, необходимо уменьшить огонь до минимального. Высокая температура может вызвать деформацию вашей вытяжки. Не оставляйте включенными без посуды на них конфорки электрических и иных плит.

– Отключите плиту, прежде чем взять посуду, например, кастрюлю или сковороду с плиты.

– Не оставляйте посуду, такую как кастрюли или сковороды, с горячим маслом на плите — оно может воспламениться. Будьте осторожны во время жарки. Следите за шторами и салфетками из-за легковоспламеняющихся свойств масла.

– Скопление масла в фильтрах, которые не очищаются и/или не заменяются своевременно, может привести к пожару.

– В случае возгорания отключите питание вытяжки и оборудования для приготовления пищи (отключите питание, вынув вилку из розетки).

Не пользуйтесь вытяжкой без фильтра.

– Кабель питания не должен проходить около плиты, так как он может расплавиться и вызвать пожар из-за воздействия высокой температуры.

– Если вы долго работаете с включенными лампами на вытяжке, не прикасайтесь к ним. Лампы могут обжечь вашу руку, так как они очень горячие.

– Для установки используйте болты, поставляемые в комплекте, или аналогичные. Для установки используйте болты правильного диаметра и высоты, указанных в руководстве.

– Воздуховод вытяжки должен быть только для вытяжки. Его нельзя использовать с другим оборудованием.

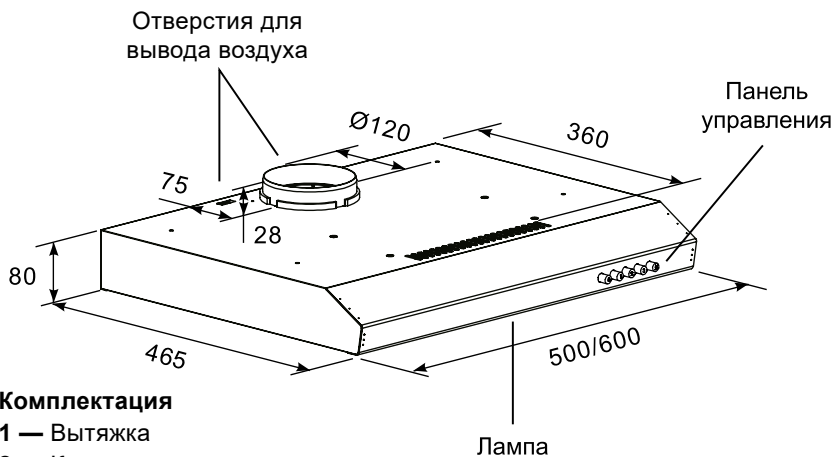
– Выход вытяжки не должен быть подсоединен к воздуховодам, если там находятся воздуховоды других типов оборудования.

– При подключении вытяжки к воздуховоду используйте трубу диаметром **120 мм**. Для хорошей производительности трубное соединение должно быть как можно более коротким, сглаженным и с минимальными изгибами.

– Выпускная труба не поставляется с вытяжкой. Ее необходимо купить.

– Диаметр выпускной трубы должен быть равен диаметру соединительного кольца. Поскольку вытяжка вытесняет воздух из помещения наружу, это может повлиять на другое оборудование, работающее с воздухом. По этой причине, во время работы вытяжки, обеспечьте приток свежего воздуха в дом.

Обзор вытяжек



Комплектация

- 1 — Вытяжка
- 2 — Крепление
- 3 — Руководство по эксплуатации
- 4 — Гарантийный талон

Модель	НБУН 50.2	НБУН 60.2
Свободный выход	460–540 м³/ч	460–540 м³/ч
Вентиляция	380-460 м³/ч	380-460 м³/ч
Рециркуляция	300-380 м³/ч	300-380 м³/ч
Уровень шума	42-52 дБ	42-52 дБ
Отделка	Окрашенная/нержавеющая сталь	
Количество скоростей	3	3
Управление	Кнопочное	Кнопочное
Подсветка	1x2 Вт, LED	1x2 Вт, LED
Фильтр	Алюминиевый 5-слойный, угольный НВН 7	
Диаметр воздуховода	120 мм	120 мм
Потребляемая мощность	80 Вт	80 Вт
Ширина	500 мм	600 мм
Цвет	Черный/коричневый/сталь/белый	
Страна-производитель	КНР	КНР
Размеры устройства	80x465x500 мм	80x465x600 мм
Размеры упаковки	125x520x545 мм	125x520x645 мм
Вес нетто/брутто	4,5 кг/5,5 кг	5 кг/6 кг

ЭТАПЫ УСТАНОВКИ ВЫТЯЖКИ

Этапы установки вытяжки

Рекомендуется, чтобы установку и подключение выполнял квалифицированный персонал. Во время работ вытяжка должна быть отключена от сети.

Перед установкой снимите все элементы упаковки, проверьте целостность вытяжки и комплектацию. Никогда не храните детали в вытяжке. Если изделие повреждено, не пользуйтесь им, обратитесь в сервисный центр.

Проконтролируйте проверку работоспособности вытяжки установщиком до момента установки!

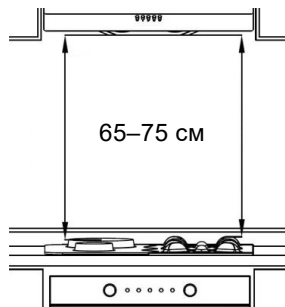
ВНИМАНИЕ

Все этапы установки необходимо согласовывать с монтажными схемами. Используйте только те размеры винтов, которые указаны в руководстве. Несоблюдение инструкций при установке может привести к травмам пользователей или повреждению вытяжки.

Не разрешайте детям играть с упаковочными материалами!

Не устанавливайте вытяжку на плитку и другие глянцевые или силиконовые поверхности.

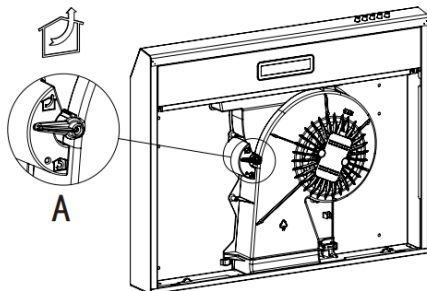
Нижняя часть вытяжки должна находиться на высоте **65-75 см** от конфорок. Если в инструкции к газовой плите или варочной поверхности указано большее расстояние, соблюдайте его.



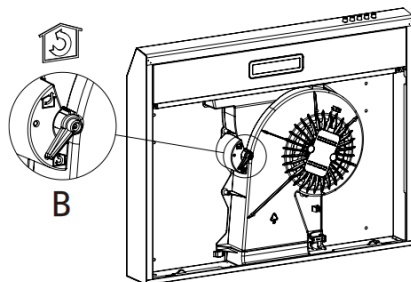
Режимы подключения

Вытяжка может работать в режимах вентиляции (отвода воздуха) или рециркуляции (фильтрации воздуха). Установите регулятор в нужное положение, чтобы выбрать нужный режим.

Вентиляция



Рециркуляция



Установка (режим вентиляции)

Если в квартире предусмотрено вентиляционное отверстие, то Вы можете подключить вытяжку к нему с помощью воздуховодной трубы.

ПРЕДУПРЕЖДЕНИЕ

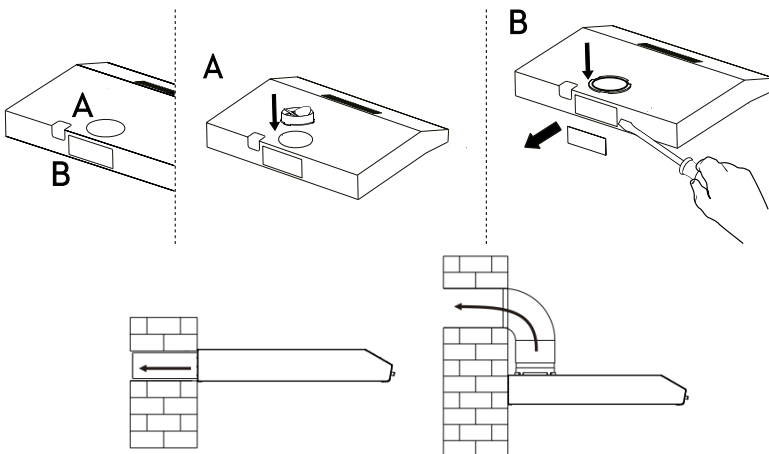
Воздуховодная труба не входит в комплектацию вытяжки.

Необходимо соблюдать правила, касающиеся отвода воздуха:

- Используйте трубу длиной **не более 3 метров**.
- Рекомендуется использовать трубу с наименьшим количеством изгибов. Изгибы должны быть плавными, максимальный угол — **90°**, но не рекомендуется делать изгибы под прямым углом.
- Избегайте изменения сечения воздуховода на меньший размер: это создает дополнительное сопротивление отводимому воздуху и приведет к увеличению шума и вибрации, а также к перегреву мотора.
- Внутренняя поверхность трубы должна быть как можно более гладкой.
- Материал трубы должен соответствовать нормативам.

Варианты подключения в режиме вентиляции

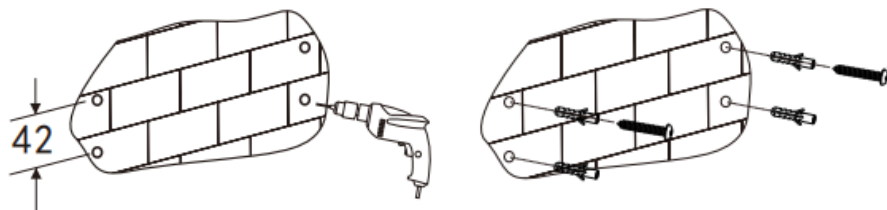
Вытяжка имеет два отверстия для отвода воздуха в режиме вентиляции: сверху (**A, Ø 120 мм**) и сзади (**B, 60×204 мм**). Выберите отверстие, удобное для подключения к вентиляционному выходу Вашей кухни. Снимите с отверстия крышку, подцепив ее плоской отверткой. Неиспользуемое отверстие должно быть закрыто.



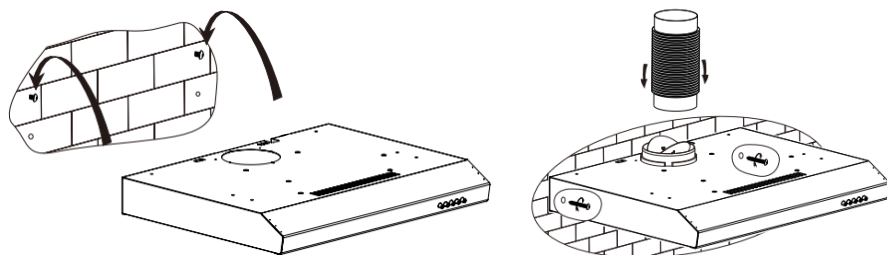
ЭТАПЫ УСТАНОВКИ ВЫТЯЖКИ

Настенная установка

Измерьте необходимое расстояние и отметьте на стене, а затем просверлите **4 отверстия $\varnothing 8$ мм**. Вставьте в верхние отверстия пластиковые дюбели и затяните **2 винта ST4×30**, оставив зазор в **2–3 мм** между крышкой винта и стеной, чтобы можно было повесить на них вытяжку.



Подвесьте вытяжку на винты и закрепите еще **два защитных винта**, зафиксировав их в нижних отверстиях. Установите антивозвратный клапан на вытяжку.

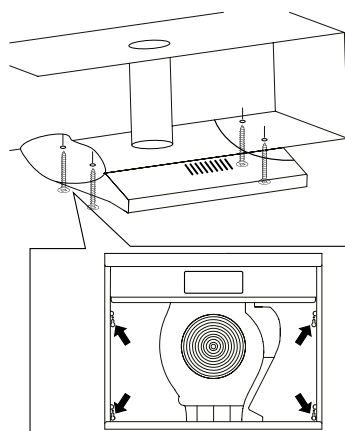


Подвесная установка

Измерьте необходимое расстояние и отметьте на нижней части кухонного модуля, а затем просверлите **4 отверстия $\varnothing 6$ мм**. Сделайте вырез подходящего для воздуховода размера во всех горизонтальных частях кухонного модуля.

Придерживая вытяжку, вкрутите **4 винта M4×8** с прокладками **M4**.

Установите антивозвратный клапан на вытяжку.

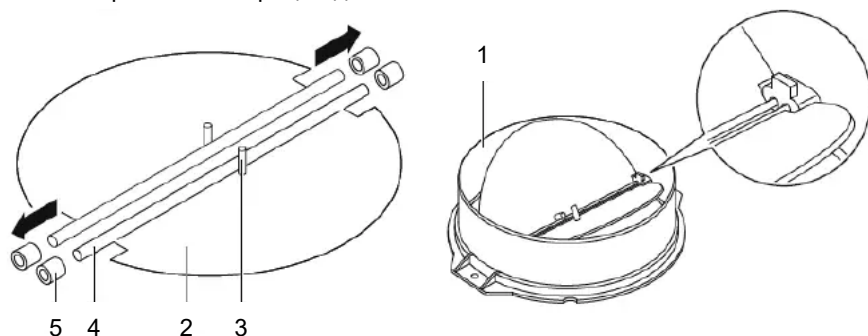


Установка антивозвратного клапана

Если вытяжка не имеет собранного антивозвратного клапана (1), нужно прикрепить его половинки корпусу. На изображениях показан только пример установки клапана, выпускное отверстие может быть разным в зависимости от модели и конфигурации.

Для установки антивозвратного клапана необходимо:

- установить две половинки (2) в корпус переходника (6);
- штифт (3) должен быть ориентирован сверху;
- ось (4) должна быть вставлена в отверстия (5) на корпусе переходника;
- повторите все операции для 2-й половины.



Перед установкой воздуховода включите вытяжку и убедитесь, что затворки клапана двигаются вверх и позволяют воздуху выходить. В противном случае переустановите клапан правильно.

Соединение воздуховода с вытяжкой

Для эффективного использования вытяжки при соединении с вентиляцией, используйте круглую трубу диаметром **120 мм** или плоский канал размером **60×204 мм** с минимальным количеством изгибов, иначе они приведут к снижению мощности всасывания воздуха.

Установите пластиковый переходник с антивозвратным клапаном на выпускное отверстие на корпусе вытяжки. Наденьте воздуховод на переходник и закрепите без чрезмерного затягивания пластиковым держателем или зажимом. Перетягивание держателя или зажима кабеля при подсоединении воздуховода может помешать работе затворок. Прикрепите другой конец воздуховода к вентиляционному отверстию в стене.

ВНИМАНИЕ

Для безопасной работы вытяжки помещение должно хорошо вентилироваться. Если в помещении нет окон для вентиляции, необходимо обеспечить дополнительный приток воздуха. Если в кухне есть вентиляционное отверстие, никогда не закрывайте его.

Вытяжку нельзя соединять с вентиляцией через отверстие, к которому подключены другие устройства.

Установка (режим рециркуляции)

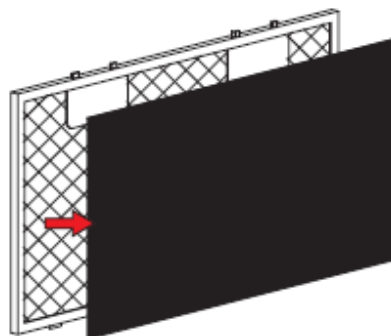
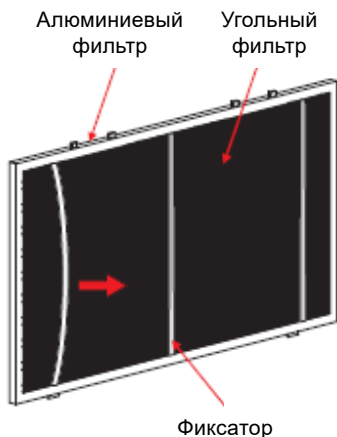
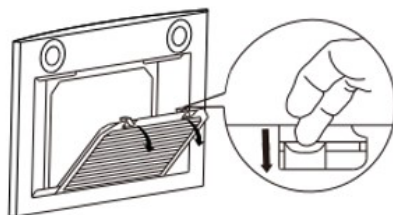
Если у Вас нет вентиляционного отверстия или Вы не хотите подключать вытяжку в режим вентиляции, можете использовать режим рециркуляции. Для работы вытяжки в режиме рециркуляции Вам необходимо установить угольные фильтры на мотор. Фильтры приобретаются отдельно. Поверните переключатель в режим рециркуляции.

Монтаж вытяжки к стене или на кухонный шкаф будет схож с методом монтажа вытяжки из раздела **«Установка (режим вентиляции)»**.

Установка угольных фильтров

Чтобы установить угольный фильтр, Вам потребуется снять алюминиевый фильтр, как показано на рисунке.

Поднимите фиксаторы и аккуратно расположите угольный фильтр на внутренней стороне алюминиевого. Установите оба фильтра в вытяжку.



Подключение к электрической сети

Прежде чем подключить вытяжку к электрической сети:

– Убедитесь в том, что характеристики Вашей домашней электросети соответствуют требуемым характеристикам вытяжки. В случае возникновения каких-либо сомнений относительно возможности подключения изделия к Вашей домашней электросети, обратитесь к квалифицированному электрику. Не вносите никаких изменений в домашнюю электросеть самостоятельно.

– Если вытяжка снабжена вилкой, подключите вытяжку к штепсельному разъему. Он должен отвечать действующим правилам и быть расположен в легкодоступном месте. Включить в розетку можно после установки.

– Если же вытяжка не снабжена вилкой (прямое подключение к сети), или штепсельный разъем не расположен в доступном месте, также и после установки, то используйте надлежащий двухполюсный выключатель, обеспечивающий полное размыкание сети при возникновении условий перенапряжения 3-ей категории, в соответствии с инструкциями по установке.

– Внимание! прежде чем подключить к сети питания электрическую систему вытяжки и проверить исправное функционирование ее убедитесь в том, что кабель питания правильно смонтирован. Вытяжка имеет специальный кабель электропитания; в случае повреждения кабеля, необходимо заказать его в сервисном центре.

– Основные значения должны совпадать со значениями, указанными на табличке вытяжки. Удалите алюминиевый фильтр, чтобы увидеть табличку.

– Вытяжка должна быть подключена к сети только уполномоченным и квалифицированным электриком.

– Не подключайте вытяжку до тех пор, пока не закрепите ее на стене.

– Во время установки кабель питания не должен сжиматься, или сдавливаться.

Управление вытяжкой

Перед началом работы вытяжки убедитесь в том, что все механические и электрические соединения выполнены верно.

Не оставляйте посторонние материалы внутри вытяжки. Убедитесь в том, что вокруг нее нет упаковочного материала.

Убедитесь в том, что вы удалили синюю защитную ленту по краям мощевого алюминиевого фильтра на вытяжке. Пожалуйста, не забывайте, что если эта защитная лента не удалена, вы можете обжечься, поскольку она не воспламеняется.

ОЧИСТКА И ОБСЛУЖИВАНИЕ

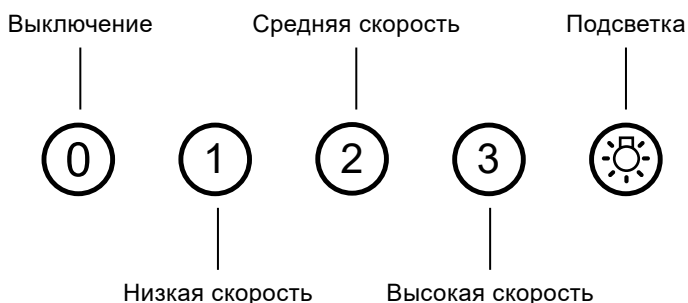
Выбор скорости

Вытяжка имеет **3 скорости** работы:

1. Низкая пригодна в большинстве случаев при приготовлении пищи
2. Средняя предназначена для вытягивания легкого задымления
3. Высокая используется во время активного дымо- и парообразования

После завершения процесса приготовления оставьте вытяжку работать на некоторое время, чтобы удалить остатки запаха и пара из помещения.

Панель управления



Очистка и обслуживание

Перед выполнением каких-либо работ по очистке или обслуживанию вытяжки необходимо отключить ее от электропитания.

Необходимо очищать вытяжку как внутри, так и снаружи.

Внешние поверхности вытяжки необходимо протирать тканью, смоченной в мыльной воде. Используйте тряпочный материал с неабразивными средствами для чистки поверхности вытяжки.

Для изделий из нержавеющей стали необходимо использовать имеющиеся в продаже средства для чистки и ухода за изделием из такого материала — это продлит срок службы вашей вытяжки.

Во избежание повреждения различных поверхностей в результате применения неподходящих чистящих средств следуйте указаниям в таблице.

Не используйте:

- едкие или абразивные чистящие средства;
- чистящие средства, содержащие большой процент спирта;
- жёсткие мочалки или губки;
- очистители высокого давления или пароструйные очистители.

Зона очистки	Чистящее средство
Нержавеющая сталь	Горячий мыльный раствор: очистите с помощью мягкой тряпочки, а затем вытрите насухо. Специальные средства для ухода за металлическими изделиями можно приобрести в сервисном центре или в специализированном магазине. Средство следует наносить тонким слоем с помощью мягкой тряпочки, следуя инструкциям к нему
Стекло	Средство для очистки стёкол: очистите с помощью мягкой тряпочки. Не используйте скребок для стеклянных поверхностей
Элементы управления	Горячий мыльный раствор: очистите с помощью мягкой тряпочки, а затем вытрите насухо. Опасность поражения электрическим током вследствие проникшей влаги. Опасность повреждения электроники вследствие проникшей влаги. Никогда не чистите элементы управления влажной салфеткой. Не используйте чистящие средства для стальных поверхностей

Новые губки или мягкие тряпочки для мытья тщательно вымойте перед использованием. Соблюдайте все указания и предупреждения, касающиеся чистящих средств.

Чистка алюминиевого жирулавливающего фильтра

Фильтр собирает жир, дым и пыль, поэтому его загрязнение влияет на эффективность работы вытяжки. Следует чистить фильтр, используя неабразивные жидкие моющие средства.

Отложения жира в алюминиевом фильтре могут вспыхнуть.

Очищайте алюминиевый жирулавливающий фильтр каждые 2 месяца или чаще.

Не используйте для чистки никаких сильнодействующих, кислото- или щелочесодержащих чистящих средств.

Никогда не используйте вытяжку без фильтра.

Металлические жирулавливающие фильтры можно мыть в посудомоечной машине или вручную, проявляя аккуратность.

Алюминиевый фильтр следует очищать один раз в несколько месяцев (в среднем каждые **40 часов** работы, не менее одного раза в 2 месяца), в зависимости от частоты использования, горячей мыльной водой или в посудомоечной машине (**максимум 60 °C**). После чистки алюминиевый фильтр может изменить цвет. Это нормально и не влияет на работу вытяжки.

Снимите фильтр, нажав на пружинную защелку. После очистки фильтра, оставьте его, чтобы он высох. Не устанавливайте фильтр до тех пор, пока он не высохнет.

ОЧИСТКА И ОБСЛУЖИВАНИЕ

Указание: для особенно стойких загрязнений можно воспользоваться специальным жирорастворяющим средством или средством для мытья посуды.

Замочите алюминиевые жироулавливающие фильтры в горячем растворе моющего средства для посуды.

- Почистите фильтры щеткой, затем тщательно промойте их в чистой воде.
- Дайте стечь воде с фильтров.

В посудомоечной машине:

- Сильно загрязненные жиром фильтры не следует мыть вместе с посудой.
- Фильтры следует свободно разместить в посудомоечной машине.

Если вы хотите заменить алюминиевый жироулавливающий фильтр, обратитесь за консультацией в авторизованный сервисный центр. Вам необходимо будет указать номер версии изделия, указанный на табличке вашей вытяжки (расположена с внутренней стороны корпуса рядом с мотором).

Замена угольного фильтра

Меняйте угольный фильтр (только для режима рециркуляции) каждые **6–10 месяцев**, в зависимости от интенсивности использования вытяжки.

ВНИМАНИЕ

Угольные фильтры не входят в комплект поставки и приобретаются отдельно. Угольные фильтры не подлежат очистке и повторному использованию.

Общая информация о лампах и их замене

Если вы столкнулись с физической деформацией лампы вытяжки или с неисправностью освещения, обратитесь в авторизованный сервисный центр.

В случае возникновения трещин или зазоров на поверхности лампы свяжитесь с авторизованным сервисным центром и замените ее.

При обращении с лампой убедитесь, что она полностью остыла.

ЕСЛИ ВЫТЯЖКА НЕ РАБОТАЕТ

Если вытяжка не работает

Убедитесь в том, что вытяжка включена в розетку и работает нормально. Не делайте ничего, что может повредить изделие.

Выполняйте действия, указанные в Таблице, перед тем, как обратиться в авторизованный сервисный центр.

Если неисправность не устраняется, обратитесь в ближайший авторизованный сервисный центр.

Неисправность	Возможная причина	Решение
Вытяжка не работает	Вилка не вставлена в розетку	Подключите прибор к электросети
	Отключение электроэнергии	Проверьте, функционируют ли другие кухонные приборы
Лампочки работают, а мотор нет	Лопасты вентилятора засорились и застряли	Выключите устройство из сети. Вызовите квалифицированного мастера для устранения поломки
	Мотор поврежден	
Не работают лампочки, но работает мотор	Лампочка перегорела	Замените лампочки такими же по типу лампочками
Серьезные вибрации мотора	Лопасты вентилятора засорились и застряли	Выключите устройство из сети. Вызовите квалифицированного мастера для устранения поломки
	Мотор не закреплен надлежащим образом	
	Вытяжка не закреплена на кронштейне или не закреплён сам кронштейн	Снимите вытяжку и установите её заново на хорошо закреплённый кронштейн
Сильные кухонные запахи	Слишком низкая скорость мотора	Используйте более высокую скорость вентиляции
	Слишком большое расстояние между вытяжкой и рабочей поверхностью	Установите вытяжку на расстоянии от 60 до 75 см
	Угольные фильтры засорены (только режим рециркуляции)	Замените угольные фильтры
Масло капает на плиту	Алюминиевые жировые фильтры переполнены	Помойте жировые фильтры
Кухонная вытяжка наклоняется	Крепежный винт недостаточно затянут	Затяните подвесной винт и установите его горизонтально.

Сервис и гарантия

Срок службы — **10 лет**.

Производитель гарантирует, что в течение этого периода запасные детали для изделия будут доступны.

Гарантия — **2 года**.

Подробные условия гарантийного обслуживания Вы найдете в гарантийном талоне внутри упаковки.

Сохраняйте гарантийный талон. На элементы и аксессуары, приобретаемые дополнительно, а также материалы, которые необходимо заменить с течением времени и в зависимости от интенсивности использования, гарантия не действует. Она не распространяется на повреждения, неисправности и другие проблемы, возникшие по следующим причинам:

1. Ненадлежащая и/или коммерческая установка и/или эксплуатация техники.
2. Неосторожность при перемещении после доставки заказчику (например, разбитое стекло).
3. Чрезмерно низкое или высокое напряжение, неправильное подключение.
4. Пожар и/или молния.
5. Вмешательство в конструкцию и ремонт устройства кем-либо, кроме уполномоченного лица.
6. Использование в конструкции прибора любых деталей, кроме поставляемых производителем.
7. Несоблюдение мер предосторожности в отношении изделий из нержавеющей стали

Продавец, дилер, агентство или представитель, у которого потребитель приобретает изделие, несет ответственность за выдачу и доставку гарантийного талона потребителю. Фальсификация гарантийного талона и/или удаление оригинального серийного номера с продукции делают гарантию недействительной.

Если требуются ремонт, техническое обслуживание или запасные детали, обращайтесь в авторизованные сервисные центры. Адрес и телефон ближайшей мастерской сервисной службы можно найти в гарантийном талоне.

При вызове специалистов из сервисной службы сообщите им номер модели и заводской номер Вашего устройства. Чтобы запросить деталь при обращении в центр или к дилеру, укажите версию изделия из таблицы на корпусе.



Hebermann

Благодарим Вас за выбор техники Hebermann!

Мы заботимся о наших покупателях на каждом шаге взаимодействия с брендом: от момента выбора и до гарантийного обслуживания.

Если Вы столкнулись с неисправностью в работе техники, оставьте заявку на обслуживание на официальном сайте elexir.pro

e⁺LEXIR



Программа Elexir распределяет заявки только в **авторизованные сервисные центры**, прошедшие аттестацию службы качества бренда Hebermann.



100% оригинальные запчасти

Все запчасти производитель Hebermann напрямую отправляет в сервисные центры мастерам.



Квалифицированные мастера ремонта крупной встраиваемой бытовой техники.



elexir.pro

ПРАВИЛА УТИЛИЗАЦИИ



Утилизируйте упаковку с соблюдением правил экологической безопасности.

Пожалуйста, не выбрасывайте изделие вместе с бытовыми отходами. При необходимости сдайте его для утилизации в специализированную организацию в соответствии с правилами, утвержденными органами власти.

Согласно ст. 26 законодательного декрета от 14 марта 2014 года № 49 «Исполнение директивы 2012/19/ЕС об утилизации отходов электронного и электрического оборудования (RAEE)», знак перечеркнутого мусорного бака, приведенный на устройстве или его упаковке, означает, что по завершении срока службы прибор необходимо утилизировать отдельно от других отходов.

Поэтому пользователь должен будет сдать отслужившую технику в подходящие муниципальные центры по разделному сбору отходов электронного и электрического оборудования.

В качестве альтернативы самостоятельной утилизации можно сдать устройство дилеру в момент приобретения нового аналогичного прибора.

Кроме того, в точках продаж электронных, электрических изделий, площадь которых превышает 400 м², можно, приобретая новое изделие, бесплатно, без каких-либо обязательств сдавать электронные устройства размером менее 25 см, подлежащие утилизации.

Надлежащий раздельный сбор отходов, отслуживших электроприборов для последующей переработки и утилизации, совместимый с охраной природы, позволяет избежать негативного воздействия на окружающую среду и здоровье людей, а также способствует повторному использованию материалов, из которых состоит техника.

Hebermann активно участвует в сохранении окружающей среды:

- Осуществлен переход к использованию материалов, уменьшающих воздействие на окружающую среду в процессе производства и эксплуатации.
- В производстве применяются более экологически чистые хладагенты.
- Сокращено потребление энергии и воды, как на производстве, так и путем внедрения экономичных решений в модели техники.
- Используются перерабатываемые и переработанные материалы в производстве самой бытовой техники и упаковки.

Техника Hebermann соответствует стандартам устойчивого развития и оценкам экологических характеристик.

Путаетесь в терминах, связанных с переработкой? Словарик всего из пяти пунктов поможет разобраться:



1. Разборка — начальный этап переработки, когда из всего поступившего для переработки выбирают только то, что подходит для вторичного использования.



2. Сортировка — разделение уже отобранных элементов, деталей, частей корпусов в зависимости от материала изготовления: пластик, металл, стекло и т. д.



3. Рециклинг — применение отходов по прямому назначению, а также их возврат в производственный цикл (после определенной подготовки).



4. Утилизация отходов, брака, отслуживших изделий — их повторное применение, использование для изготовления чего-то нового; сюда входят и оказание услуг, и выполнение работ, и рециклинг.



5. Переработка — в отличие от утилизации это именно процесс превращения отходов в энергию или новую продукцию.

Для улучшения качества жизни на всех уровнях мы предлагаем каждому участвовать в экологичной утилизации — не выбрасывать, а сдавать отслужившую технику.

Изготовитель: Guangdong Atlan Electronic Appliance Manufacture Co., Ltd.
29-1, Fuan Industrial Park, Yuyuan Village, Leliu, Shunde,
Foshan, Guangdong, China.

Импортер: ООО «Технолэнд», 197375, г. Санкт-Петербург, ул. Вербная,
д. 27, лит. А, помещ. 7-Н (№ 8), Россия.

Серийный номер указан на устройстве в следующем формате:



SAAAAAYYMMBBBB

где **SAAAAA** — код модели, **YY** — год изготовления, **MM** — месяц изготовления,
BBBBB — номер модели в партии.

www.hebermann.ru

